



โรงพยาบาลนครพิงค์

# ข่าวสารด้านยา

ประจำเดือนสิงหาคม 2566

# POCITRIN<sup>®</sup> Tab



## แจ้งรายการยาเข้าใหม่

ยาเดิม

ยาใหม่

ลักษณะ  
บรรจุภัณฑ์



ชื่อการค้า

Uralyt-U<sup>®</sup>



Pocitrin<sup>®</sup>

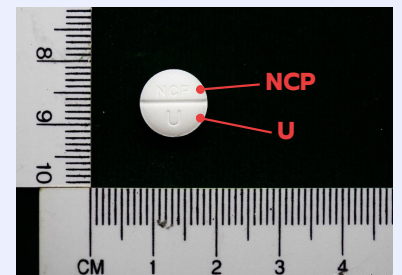
ข้อห้ามยทางยา  
และความแรง

Potassium sodium  
hydrogen citrate complex  
(6:6:3:5) 2.4 g  
\*ต่อ 1 ซ้อนตวง (2.5 กรัม)\*



Potassium citrate 231.5 mg  
Sodium citrate 195.0 mg  
\*ต่อ 1 เม็ด\*

รูปแบบของยา



ผงแกรนูล

ยาเม็ด

เป็นยาเม็ดสีขาวเรียบ มีเส้นผ่ากลางเม็ด  
มีตัวอักษร NCP และ U อยู่ด้านหน้า

งานเภสัชสนเทศ กลุ่มงานเภสัชกรรม รพ.นครพิงค์ 15 สิงหาคม 2566



โรงพยาบาลนครพิงค์

# ข่าวสารด้านยา

ประจำเดือนสิงหาคม 2566

## POCITRIN® Tab



### กลุ่มยา

ยาที่ใช้ปรับปัสสาวะให้เป็นด่าง  
(Drug used in alkalinization of urine)

### กลไกการออกฤทธิ์ของยา

การออกฤทธิ์ที่ทำให้เกิดความเป็นด่างเกิดจากไบคาร์บอเนต ซึ่งเป็นเมตาบอไลต์ที่ได้จากการเปลี่ยนในร่างกาย

### ข้อบ่งใช้

- 1 รักษาภาวะปัสสาวะเป็นกรด (Acidic urine) ในผู้ป่วยโรคเกาต์และผู้ที่มีการดยูริกในเลือดสูง
- 2 รักษาภาวะร่างกายเป็นกรด (Metabolic acidosis)

### Pocitrin®



1 เม็ดสามารถปรับค่า Urine pH ได้ 0.2-0.4

1 เม็ด มี Potassium (K) 2.25 mEq

Sodium (Na) 2.25 mEq, Citrate 5.67 mEq



โรงพยาบาลนครพิงค์

# ข่าวสารด้านยา

ประจำเดือนสิงหาคม 2566

## POCITRIN<sup>®</sup> Tab



### ขนาดยา

- 1 การรักษาภาวะปัสสาวะเป็นกรด (Acidic urine) ในผู้ป่วยโรคเกาต์และผู้ที่มีกรดยูริกในเลือดสูง



ขนาดยาในผู้ใหญ่:

รับประทานครั้งละ 2 เม็ด วันละ 3 ครั้ง หลังอาหาร

ปรับขนาดยาให้ pH ของปัสสาวะ อยู่ในช่วง 6.2-6.8

- 2 การรักษาภาวะร่างกายเป็นกรด (Metabolic acidosis)



ขนาดยาในผู้ใหญ่: รับประทานวันละ 12 เม็ด

แบ่งให้วันละ 3-4 ครั้ง หลังอาหาร

**!** ควรปรับขนาดยาตามภาวะของผู้ป่วย **!**

- อายุ
- น้ำหนัก
- แก๊สในเลือด

- 3 การรักษาและป้องกันนิ่วแคลเซียมออกซาเลต และกรดยูริก



ขนาดยาในผู้ใหญ่:

รับประทานครั้งละ 2 เม็ด วันละ 3 ครั้ง หลังอาหาร

ปรับขนาดยาให้ pH ของปัสสาวะ อยู่ในช่วง 6.2-6.8



โรงพยาบาลนครพิงค์

# ข่าวสารด้านยา

ประจำเดือนสิงหาคม 2566

## POCITRIN® Tab



### อาการไม่พึงประสงค์จากการใช้ยา

เมตาบอลิซึม ► ระดับโพแทสเซียมในเลือดสูง



หัวใจ ► หัวใจเต้นเร็วผิดปกติ

**-!- \*ติดตามอาการอย่างใกล้ชิด\* -!-**



ตับ ► ระดับเอนไซม์ GOT, GPT, ALP, LDH สูงขึ้น



ไต ► ระดับ creatinine และ BUN สูงขึ้น



ระบบขับถ่ายปัสสาวะ ► การถ่ายปัสสาวะผิดปกติ ซึ่งอาจเกิดจากนิ่วอุดตันทางเดินปัสสาวะ



ระบบทางเดินอาหาร ► คลื่นไส้ อาเจียน ท้องเสีย ไม่อยากอาหาร

### ข้อห้ามใช้



ผู้ป่วยที่แพ้ Sodium citrate หรือ Potassium citrate



ผู้ที่มีภาวะไตบกพร่องรุนแรง



ผู้ที่ต้องจำกัดโซเดียม



ผู้ที่มีภาวะ Metabolic alkalosis, respiratory alkalosis, hypocalcemia และ hypochlorhydria



โรงพยาบาลนครพิงค์

# ข่าวสารด้านยา

ประจำเดือนสิงหาคม 2566

# POCITRIN® Tab



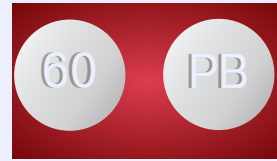
## อันตรกิริยาระหว่างยา

### 1 ยาที่เป็นกรด Acidic drugs

ยาที่เป็นกรด เช่น Salicylates และ Barbiturates ลดการออกฤทธิ์ของยา Pocitrin และจะเพิ่ม renal clearance ของ Salicylates และ Barbiturates



Aspirin



Phenobarbital

### 2 Aluminum hydroxide gel

Pocitrin เพิ่มการดูดซึมของ Aluminum

**\*ควรรับประทานยาทั้งสองชนิดห่างกัน อย่างน้อย 2 ชั่วโมง\***

Aluminium hydroxide +  
Magnesium hydroxide  
Suspension



Aluminium hydroxide  
Suspension (Alumin®)



### 3 ACE Inhibitors / Potassium sparing diuretics

อาจเพิ่มความเสี่ยงทำให้เกิด ภาวะโพแทสเซียมในเลือดสูง



Enalapril



Perindopril



Spirolactone



โรงพยาบาลนครพิงค์

# ข่าวสารด้านยา

ประจำเดือนสิงหาคม 2566

# POCITRIN® Tab



## การใช้ยาในประชากรกลุ่มพิเศษ

หญิงตั้งครรภ์

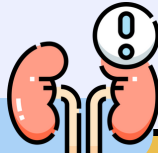


ระมัดระวังการใช้  
หญิงตั้งครรภ์ที่มีภาวะโลหิตเป็นพิษ

หญิงให้นมบุตร

ไม่มีข้อมูลการใช้  
ควรใช้อย่างระมัดระวัง

ผู้ป่วยโรคไต



\*ห้ามใช้ในผู้ที่ไตบกพร่องรุนแรง\*

ผู้ป่วยโรคตับ

หลีกเลี่ยงการใช้ยาในผู้ป่วย  
ภาวะตับผิดปกติ

เด็ก



ไม่แนะนำให้ใช้ใน  
เด็กอายุต่ำกว่า 18 ปี

ผู้สูงอายุ



ระมัดระวังการใช้ในผู้สูงอายุ

## การเก็บรักษา

เก็บที่อุณหภูมิต่ำกว่า 30 องศาเซลเซียส กรณี  
แกะออกจากแผงแล้ว ยังไม่รับประทาน ควรเก็บ  
ในภาชนะบรรจุปิดสนิท และหลีกเลี่ยงความชื้น